

Weekly Metal Report

4th Week of JAN (29-Jan-18 ~ 2-Feb-18)

Consulting/ Dealing Room: (02) 3774-0311 ~ 0321 FAX: (02) 761-2264 / 2265

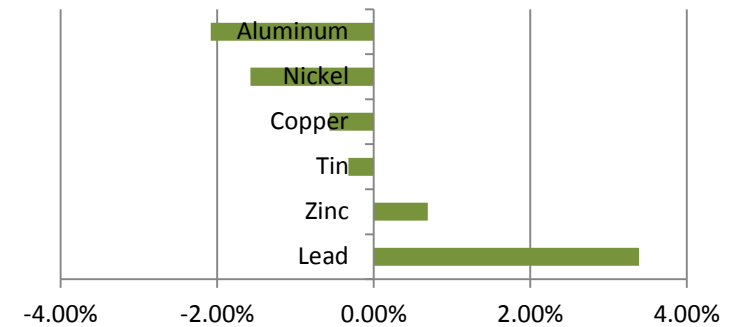
NH선물 해외파생팀

BASE Metals

Weekly Price Movement

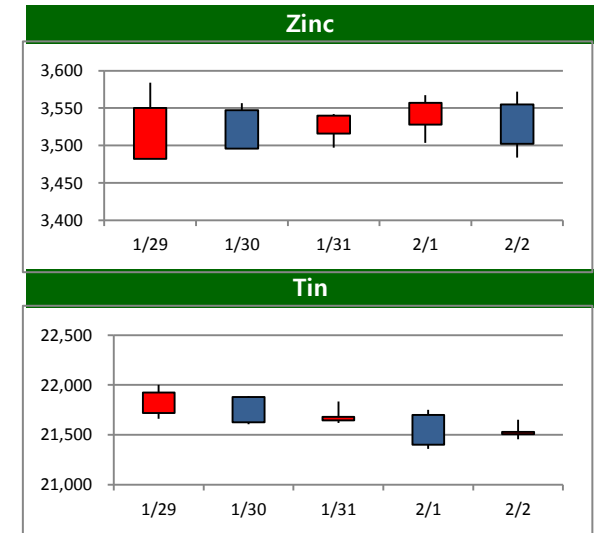
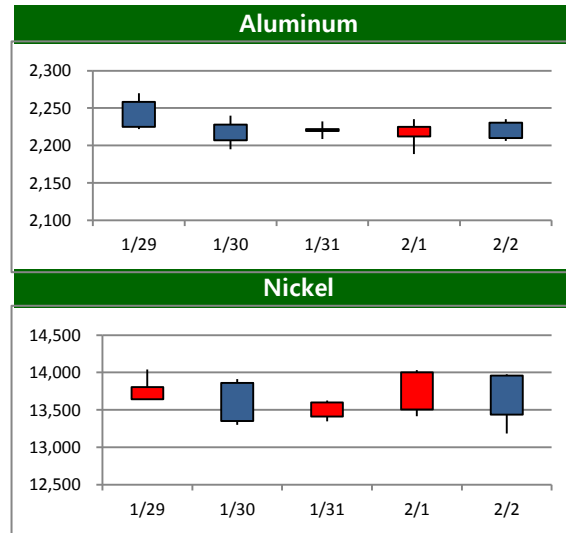
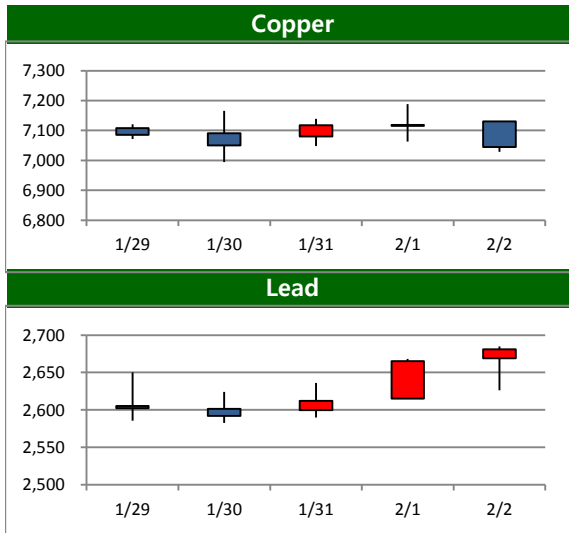
	전주		금 주		변동폭	
	종가	시가	고가(B)	저가(A)		
Copper	7,085.00	7,108.50	7,188.50	6,994.00	7,045.00	-40.00
Aluminum	2,257.00	2,258.50	2,270.00	2,188.50	2,210.00	-47.00
Zinc	3,478.00	3,482.00	3,584.00	3,482.00	3,502.00	24.00
Lead	2,593.00	2,605.00	2,685.00	2,582.50	2,681.00	88.00
Nickel	13,650.00	13,640.00	14,040.00	13,185.00	13,435.00	-215.00
Tin	21,600.00	21,720.00	22,000.00	21,360.00	21,530.00	-70.00

Weekly Performance



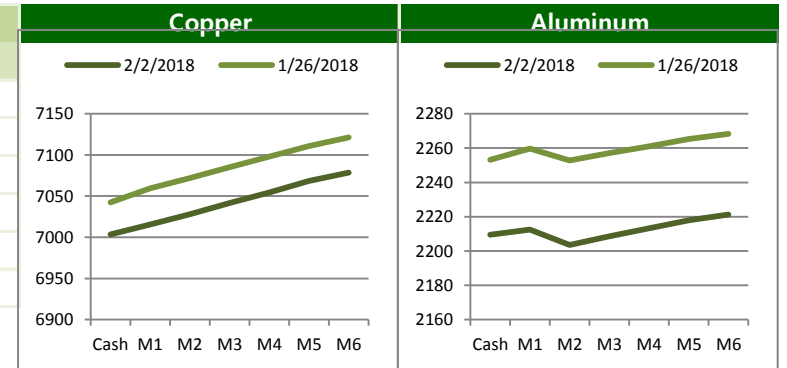
* Base Metal 종가는 LME 전산장 종료시점 기준 (LONDON 19시00분)

Movement of This Week (USD/톤)

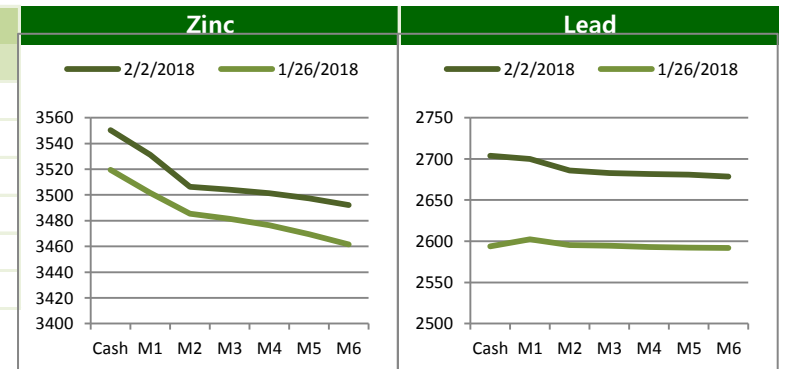


BASE Metals
Cash to 3M Spread

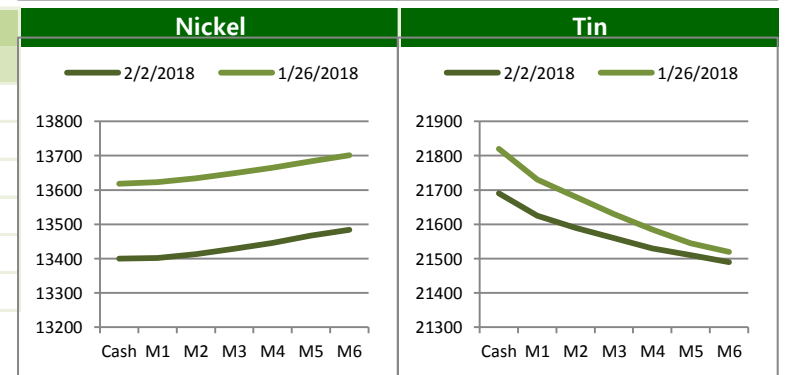
	금 주		전 주		변 동	
	Bid	Ask	Bid	Ask	Bid	Ask
Copper	c42.75	c39.75	c44.00	c41.00	-1.25	-1.25
Aluminum	c1.50	b0.50	c4.75	c2.75	-3.25	-3.25
Zinc	b46.75	b49.75	b40.00	b43.00	-6.75	-6.75
Lead	b20.75	b24.75	c1.00	b3.00	-21.75	-21.75
Nickel	c38.00	c32.00	c34.50	c28.50	3.50	3.50
Tin	b155.00	b165.00	b215.00	b225.00	60.00	60.00

Forward Curve

LME Official Settlement Prices (AM 2nd Ring)

	금 주		전 주		변 동	
	Cash	3M	Cash	3M	Cash	3M
Copper	7066.00	7110.00	7063.50	7110.00	2.50	0.00
Aluminum	2228.00	2227.00	2238.00	2240.50	-10.00	-13.50
Zinc	3577.00	3527.00	3526.00	3482.00	51.00	45.00
Lead	2683.00	2656.00	2604.00	2604.00	79.00	52.00
Nickel	13795.00	13830.00	13750.00	13770.00	45.00	60.00
Tin	21770.00	21560.00	22005.00	21760.00	-235.00	-200.00


LME Evening Evaluation

	금 주		전 주		변 동	
	Cash	3M	Cash	3M	Cash	3M
Copper	7003.75	7045.00	7042.50	7085.00	-38.75	-40.00
Aluminum	2209.50	2210.00	2253.25	2257.00	-43.75	-47.00
Zinc	3550.25	3502.00	3519.50	3478.00	30.75	24.00
Lead	2703.75	2681.00	2594.00	2593.00	109.75	88.00
Nickel	13400.00	13435.00	13618.50	13650.00	-218.50	-215.00
Tin	21690.00	21530.00	21820.00	21600.00	-130.00	-70.00

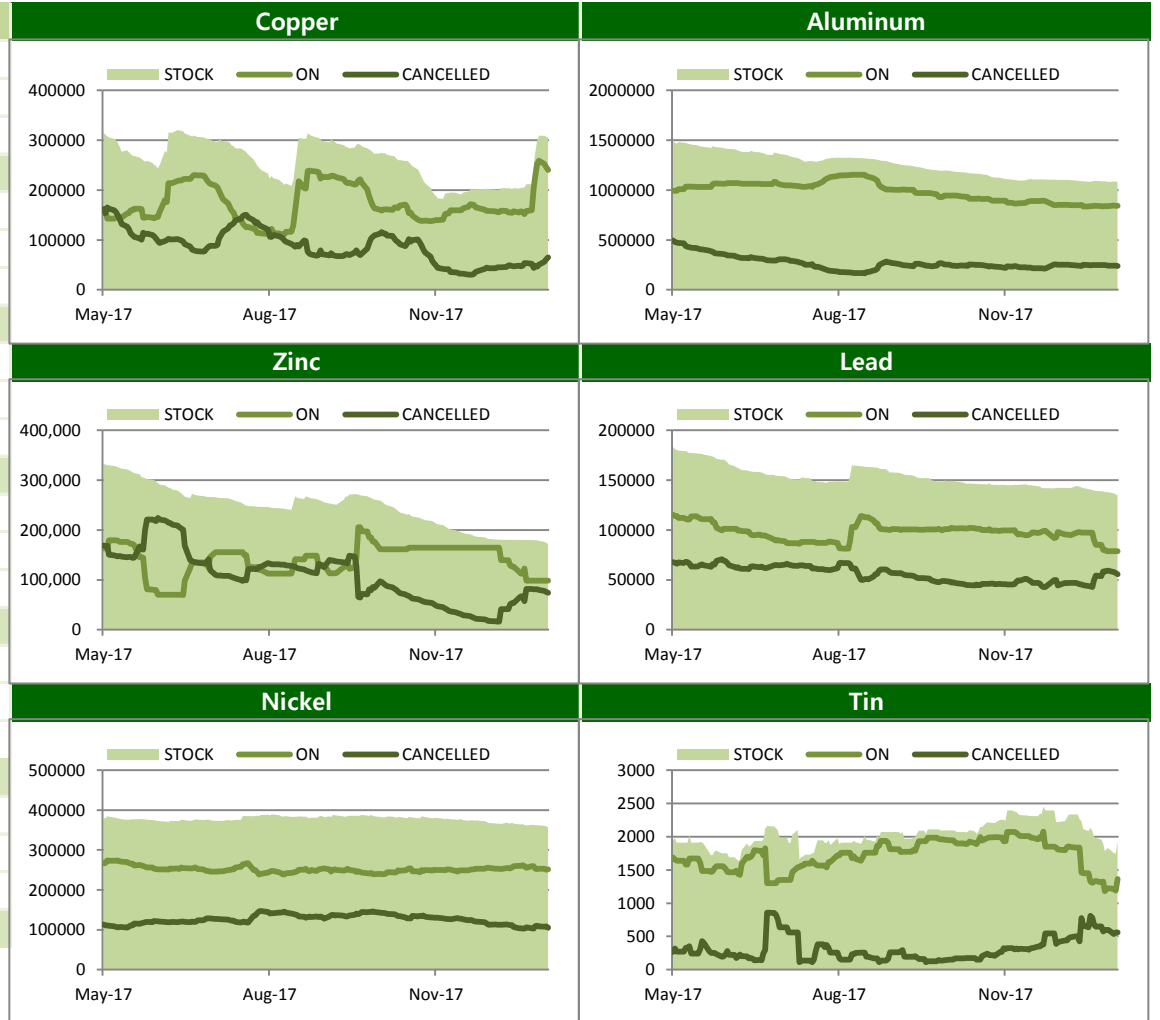


BASE Metals

LME Stocks (단위/톤)

	Location	금 주	전 주	변 동
Copper	Asia	174875	175425	-550
	Europe	90900	94475	-3575
	America	38550	39225	-675
	Total	304325	309125	-4800
Aluminum	Asia	513675	510450	3225
	Europe	500200	507050	-6850
	America	63775	63925	-150
	Total	1077650	1081425	-3775
Zinc	Asia	775	775	0
	Europe	600	600	0
	America	167425	176650	-9225
	Total	168800	178025	-9225
Lead	Asia	47300	48000	-700
	Europe	85025	89875	-4850
	America	0	0	0
	Total	132325	137875	-5550
Nickel	Asia	296634	303162	-6528
	Europe	53334	54978	-1644
	America	3624	3642	-18
	Total	353592	361782	-8190
Tin	Asia	1850	1745	105
	Europe	80	80	0
	America	0	0	0
	Total	1930	1825	105

Stock / On Warrant / Cancelled Warrant (단위/톤)

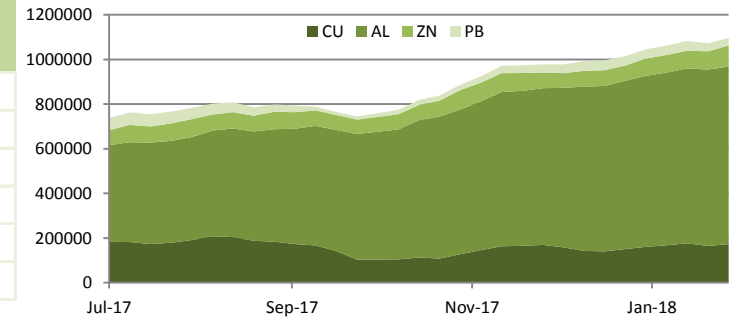


BASE Metals

SHFE-LME SPREAD

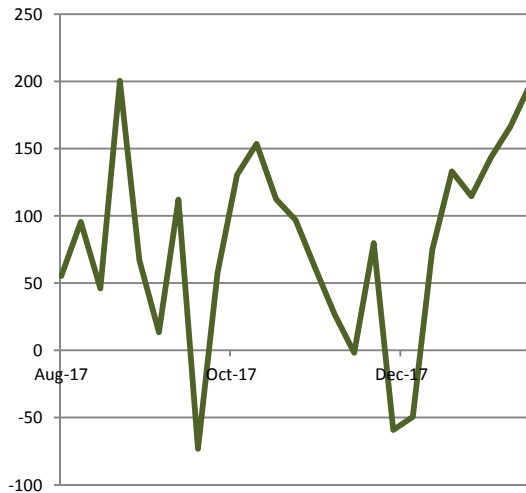
	CNY=	LME Cash (CNY)	증치세	LME Cash with 증치세	SHFE 최근월물	SHFE-LME 최근월물 (USD)
Copper	6.2805	44810	17%	52,427	53,270	134.15
Aluminum	6.2805	14006	17%	16,386	14,300	-332.21
Zinc	6.2805	22630	17%	26,477	25,395	-172.33
Lead	6.2805	22470	17%	26,290	18,890	-1,178.25
Nickel	6.2805	86734	17%	101,478	92,080	-1,496.45
Tin	6.2805	136130	17%	159,272	141,000	-2,909.31

Weekly SHFE Inventory (단위/톤)

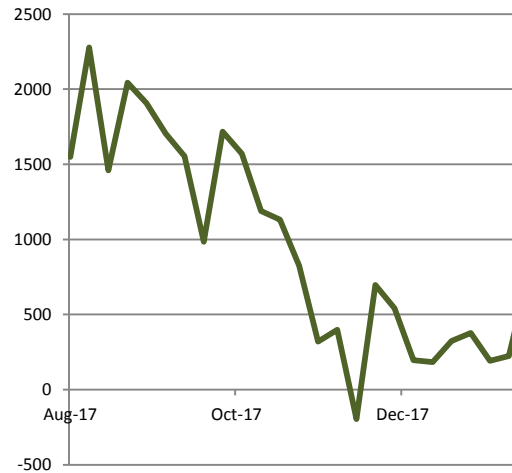


SHFE-LME SPREAD (단위/USD)

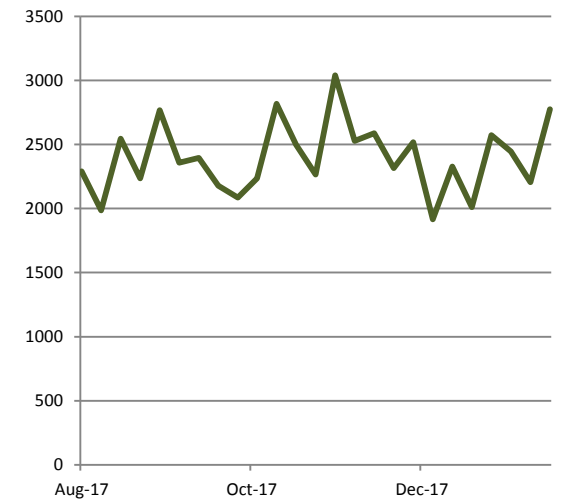
Copper(USD)



Zinc(CNY)



Nickel(CNY)

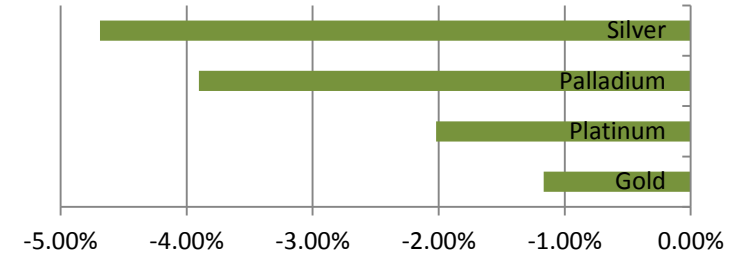


PRECIOUS Metals

Weekly Price Movement

	전주		금 주			변동폭
	증가	시가	고가(B)	저가(A)	증가(A)	
Gold	1,349.12	1,350.06	1,352.44	1,327.46	1,333.39	-15.73
Silver	17.41	17.43	17.49	16.56	16.59	-0.82
Platinum	1,011.65	1,013.60	1,013.60	986.93	991.22	-20.43
Palladium	1,092.03	1,093.00	1,094.87	1,017.65	1,049.40	-42.63

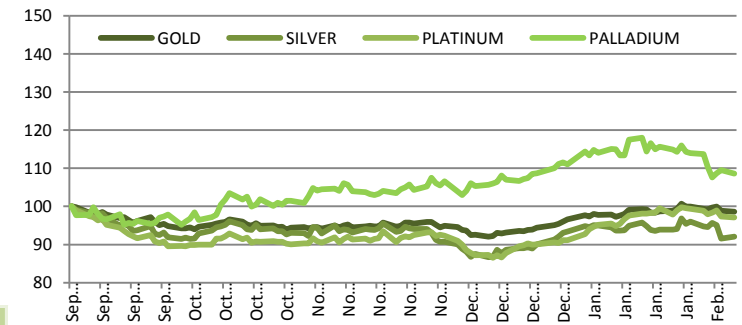
Weekly Performance



Forward Rate

	1M	2M	3M	6M	12M
Gold	0.07	0.08	0.10	0.12	0.15
Silver	0.62	0.62	0.62	0.61	0.57
Platinum	1.68	1.77	1.80	1.82	2.00
Palladium	-2.50	-2.50	-2.50	-2.65	-2.75

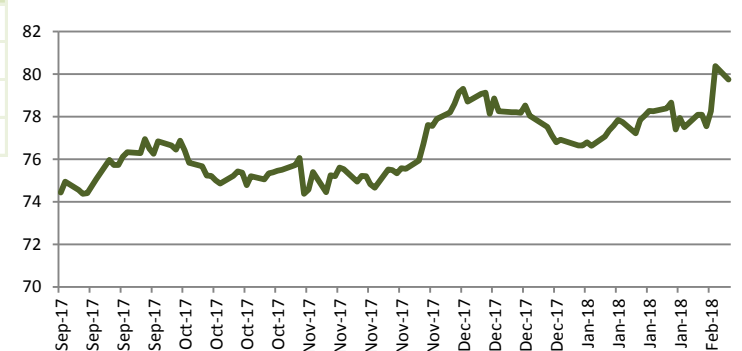
Relative Price Performance (단위/%)



LBMA FIXING

	금 주		전 주		변 동	
	AM	PM	AM	PM	AM	PM
Gold	1345.00	1331.15	1354.35	1353.15	9.35	22.00
Silver	17.14		17.40		0.26	
Platinum	1003.00	997.00	1020.00	1017.00	17.00	20.00
Palladium	1047.00	1047.00	1097.00	1087.00	50.00	40.00

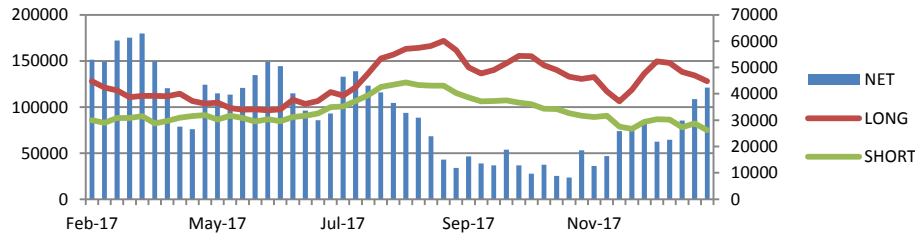
Gold/Silver Ratio (단위/배)



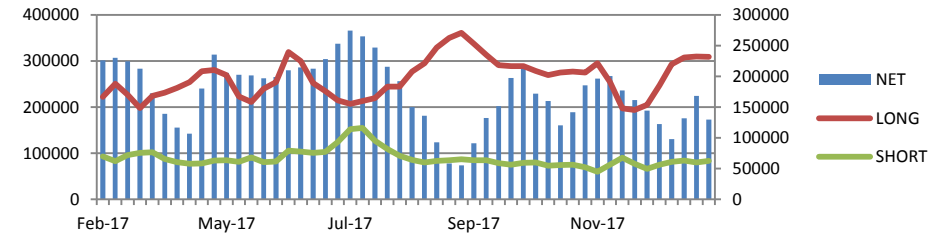
CFTC & Forecast

CFTC Non-Commercial Open Interest (단위/계약)

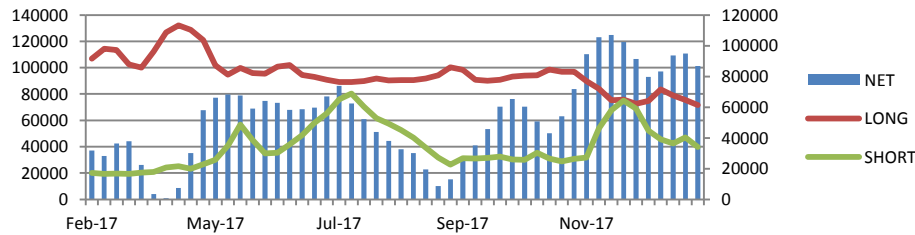
Copper



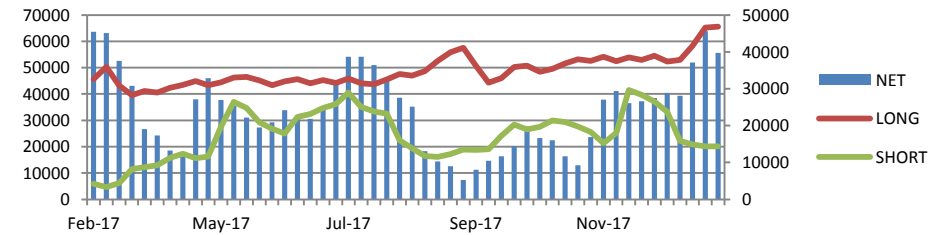
GOLD



SILVER



PLATINUM



Price Forecast

출처 Bloomberg 2018-02-05

	Current	Q4 17	Q1 18	Q2 18	Q3 18	2017	2018	2019	2020
Copper	7045.00	6613.80	6949.95	6737.50	6769.09	6128.79	6679.06	6775.00	6760.67
Aluminum	2210.00	2100.00	2130.00	2100.00	2100.00	1968.00	2075.00	2094.39	2150.00
Zinc	3502.00	3108.00	3300.00	3266.67	3200.00	2861.00	3192.15	2950.00	2800.00
Lead	2681.00	2450.00	2511.22	2483.33	2434.59	2305.00	2365.63	2310.93	2324.86
Nickel	13435.00	11250.01	12000.00	11933.33	11834.66	10322.00	11986.60	12031.25	13000.00
Tin	21530.00	19967.50	20125.00	20500.00	20625.00	20040.40	20512.50	21000.00	21000.00
Gold	1333.39	1275.00	1300.00	1290.00	1270.00	1258.00	1283.75	1310.00	1302.55
Silver	16.59	17.00	17.05	17.42	16.95	17.13	17.24	17.90	19.00
Platinum	991.22	930.00	950.00	960.00	970.00	951.00	975.00	1034.00	1050.00
Palladium	1049.40	950.00	1030.00	1025.00	1025.00	855.00	1000.00	1000.00	1000.00

Weekly News

1. 지난 10월 13일 독성 물질로 인한 인부 사망 이후 Force Majeure를 선언했던 Rio Tinto의 미국에 위치한 Kennecott Copper 광산이 Force Majeure를 해제한 것으로 알려졌다.
2. 노르웨이의 Aluminum 생산자인 Norsk Hydro는 향후 5~6년 안에 현재 시범 운영 중인 에너지 절감 기술을 주요 Smelter에 적용하여 생산량을 증가시키고 비용을 절감시킬 것이라고 밝혔다.
3. 싱가포르의 Metal Trader인 Kyen resources는 리사이클 금속과 정광 트레이딩을 위해 런던에 트레이딩 데스크를 열 것이라고 밝혔다.
4. 칠레는 자국 광산회사인 SQM과 추가적인 Lithium 쿼터에 대해 논의 중인 것으로 알려졌다.
5. 세계 2대 금 소비국인 인도의 금 가격이 글로벌 가격 대비 약세를 보이고 있는 것으로 나타났다.
6. 중국이 스모그 감축을 위한 규제 강화를 준비하고 있는 것으로 알려졌다.
7. 세계 최대 Palladium 생산 기업인 러시아의 Norilsk Nickel은 2018년 Palladium 생산량이 감소할 것이라고 밝혔다.
8. 브라질 광산 업체인 Vale는 아직 미채굴 중인 Cobalt 광산을 비싼 값에 매각하려는 시도를 하고 있는 것으로 알려졌다.
9. Glencore는 콩고에 위치한 자사의 Katanga 광산의 연간 15만톤의 생산을 하게 되면서 2018년 Copper 생산량이 150만톤까지 증가할 것이라고 밝혔다.
10. 일본의 Sumitomo 상사는 마다가스카르에 위치한 Amvatoovy 광산의 Nickel 생산을 재개하였다고 밝혔다.
11. 인도네시아의 PT Timah는 금년 Tin 생산량을 전년 대비 18% 증가한 36,700톤으로 예상하였다.
12. Congo 공화국의 광산에서 채굴한 Cobalt가 스마트폰과 전기 자동차까지 이동하는 과정을 추적하는 데에 Blockchain 기술이 사용될 것으로 알려지고 있다.
13. 일본의 Mitsui & Co는 작년 4월~12월 수익이 전년 동기 대비 60% 상승했다고 밝혔다.

Weekly Economic Release



지난 주 경제지표 발표

1월 29일	미국 12월 개인소득	발표:	0.40%	예상:	0.30%	이전:	0.30%
	미국 12월 개인지출	발표:	0.40%	예상:	0.40%	이전:	0.60%
1월 30일	미국 1월 달라스연방은행 제조업지수	발표:	33.4	예상:	25.4	이전:	29.7
	유로존 4분기 GDP QQ	발표:	0.60%	예상:	0.60%	이전:	0.60%
	유로존 1월 소비자 신뢰지수	발표:	1.3	예상:	1.3	이전:	1.3
	독일 1월 CPI YY	발표:	1.60%	예상:	1.70%	이전:	1.70%
1월 31일	미국 1월 컨퍼런스보드 소비자신뢰지수	발표:	125.4	예상:	123	이전:	122.1
	독일 12월 소매판매 YY	발표:	-1.90%	예상:	2.80%	이전:	4.40%
	독일 1월 실업자수 변화	발표:	-25k	예상:	-17k	이전:	-29k
	유로존 1월 CPI Core YY	발표:	1.00%	예상:	1.00%	이전:	0.90%
	미국 1월 ADP 고용자수 변화	발표:	234k	예상:	185k	이전:	250k
	미국 1월 시카고 구매관리자 지수	발표:	65.7	예상:	64	이전:	67.6
2월 1일	미국 12월 기존주택판매 MM	발표:	0.50%	예상:	0.50%	이전:	0.20%
	미국 FOMC 기준금리 결정(상방)	발표:	1.50%	예상:	1.50%	이전:	1.50%
	미국 FOMC 기준금리 결정(하방)	발표:	1.25%	예상:	1.25%	이전:	1.25%
	독일 1월 제조업 PMI	발표:	61.1	예상:	61.2	이전:	61.2
	유로존 1월 제조업 PMI	발표:	59.6	예상:	59.6	이전:	59.6
2월 2일	미국 1월 제조업 PMI	발표:	55.5	예상:	55.5	이전:	55.5
	미국 12월 건설지출 MM	발표:	0.70%	예상:	0.40%	이전:	0.80%
	미국 ISM 제조업지수	발표:	59.1	예상:	58.6	이전:	59.7
	미국 1월 비농업 취업자수 변화	발표:	200k	예상:	180k	이전:	148k
	미국 1월 실업률 변화	발표:	4.10%	예상:	4.10%	이전:	4.10%

이번 주 경제지표 발표

2월 5일	유로존 1월 Markit Composite PMI	발표:		예상:	57.6	이전:	57.6
	독일 1월 Markit/BME Composite PMI	발표:		예상:	58.8	이전:	58.8
	미국 1월 Markit Composite PMI	발표:		예상:		이전:	53.8
	중국 1월 Caixin Composite PMI	발표:	53.7	예상:		이전:	53
2월 6일	독일 1월 공장 주문 MM	발표:		예상:	0.80%	이전:	-0.40%
	독일 12월 산업생산 SA MM	발표:		예상:	-0.60%	이전:	3.40%
	미국 12월 무역수지	발표:		예상:	\$52.0b	이전:	-\$50.5b
2월 7일	미국 주간 모기지 신청건수	발표:		예상:		이전:	-2.60%
2월 8일	미국 주간 신규실업수당 청구	발표:		예상:	233k	이전:	230k
	중국 1월 무역수지	발표:		예상:	\$54.85b	이전:	\$54.69b

Weekly Comment



- 달러화 반등과 조정압박에 Zinc와 Lead를 제외한 비철가격 하락

금주 비철가격은 Zinc와 Lead를 제외한 모든 비철가격이 하락하였다.

지속적인 재고 하락에도 불구하고 달러가치가 반등세를 보임과 더불어 전주 급격하게 상승한 부분에 대한 조정에 대한 시장의 요구가 커진 것은 비철가격을 압박하였다. Copper는 주중 한때 심리적 지지선인 \$7000을 하회하면서 톤당 \$6994까지 하락하였고 Aluminum 또한 주초 강세를 보이다가 1일 급락하여 장중 한때 \$2200선을 하회하였다. Nickel은 2월 1일 \$14000를 돌파한 후 다음 날인 2일에 차익실현 물량이 증가하면서 장중 5% 이상 하락하였다. 금주 미국의 기준금리가 1.5%로 동결되었지만 3월 금리인상이 힘을 얻으면서 달러가 반등할 것으로 예상이 되면서 비철가격이 이에 영향을 받을 것으로 분석된다. 달러 인덱스가 88 point대로 하회한 후 반등하는 시점이고 중국 춘절 이전에 추가적인 조정이 이루어 질 것으로 예상되므로 이에 모니터링이 필요할 것으로 보인다.